
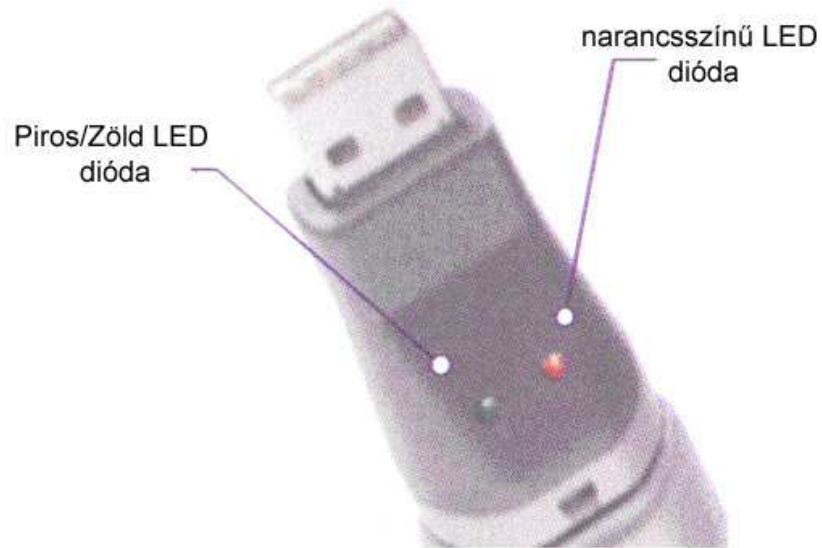


HASZNÁLATI ÚTMUTATÓ



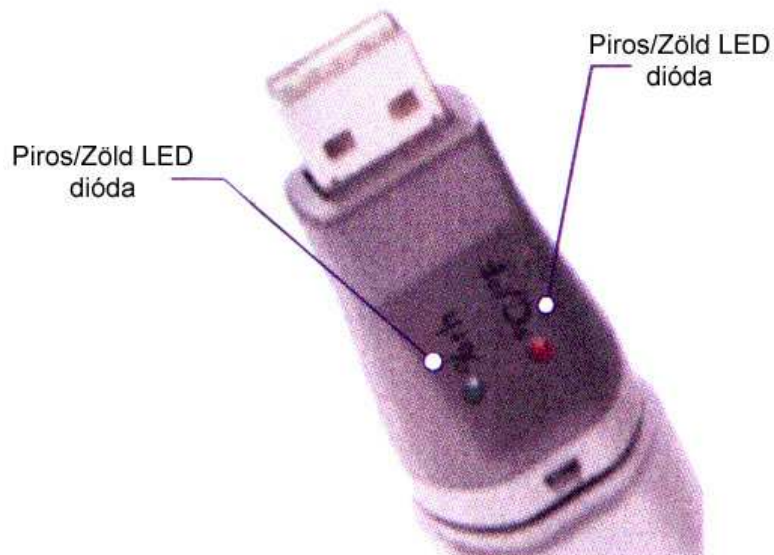
 **EasyLog**[®]

EL-USB-1







Dupla villanás	Az adatrögzítő készletléti állapotban van		Egy villanás	Adatrögzítés, nincs riasztás
Dupla villanás	Magas riasztási fokozat		Egy villanás	Alacsony riasztási fokozat/figyelmeztetés
Dupla/ egy villanás	A memória megtelt		Villogás 60 másodpercenként	Gyenge elem

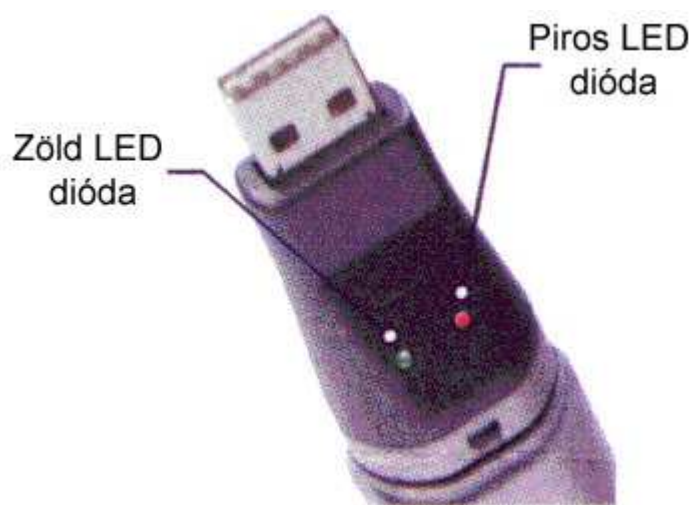
EL-USB-2





Három villanás	A memória megtelt, nincs riasztás az adott csatornán		Dupla villanás	Késleltetett indítás
----------------	--	---	----------------	----------------------

Egy villanás	Adatrögzítés, nincs riasztás			
Három villanás	Memória megtelt, riasztás a csatornán.		Dupla villanás	Adatrögzítés, magas riasztási fokozat a csatornán
Egy villanás	Adatrögzítés, alacsony riasztási fokozat a csatornán			
A dióda nem világít	Az adatrögzítés megállítva vagy kimerült az elem.			

EL-USB-3 & EL-USB-4



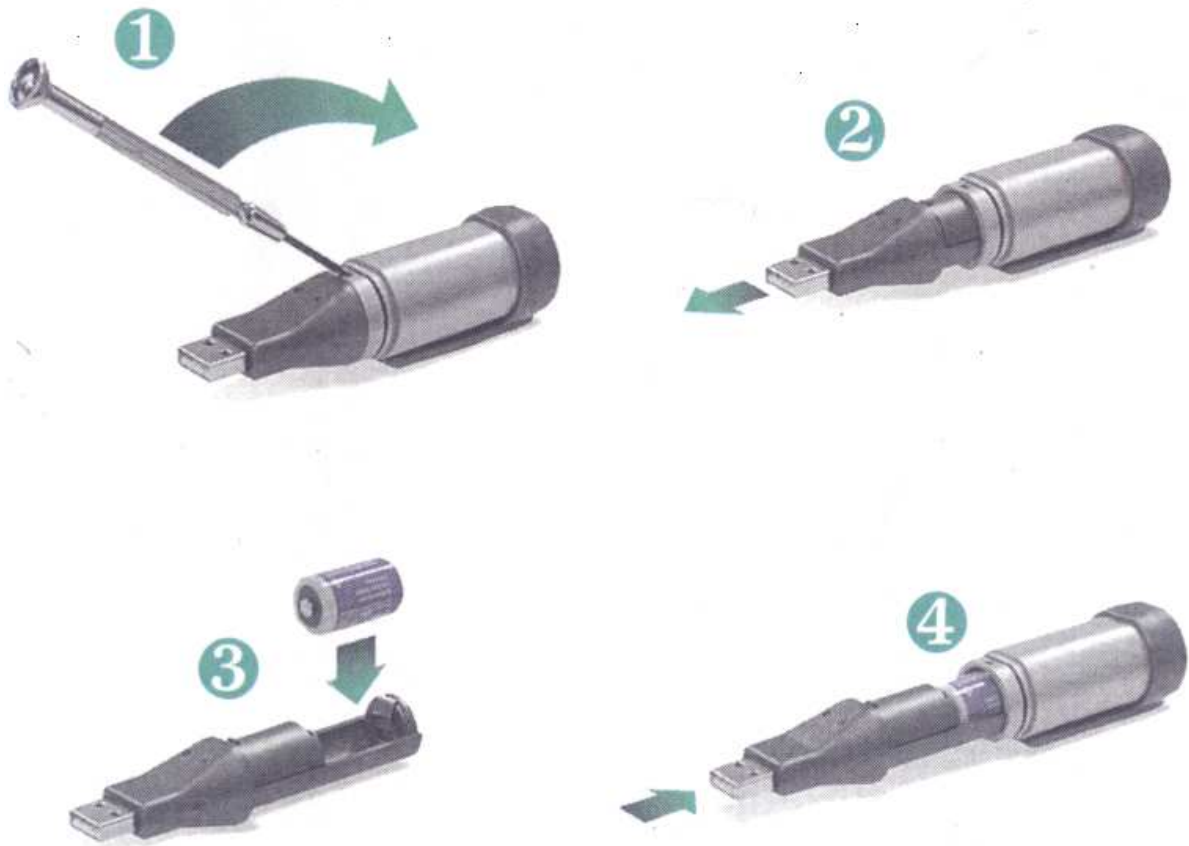
Dupla villanás	Villanás 20 másodpercenként: megtelt a memória, nincs riasztás		Egy villanás	30 másodpercenként: késleltetett indítás 20 másodpercenként: Gyenge elem, tart az adatrögzítés, nincs riasztás 10 másodpercenként: tart az adatrögzítés, nincs riasztás
Piros/Zöld dióda-egy villanás	20 másodpercenként: Megtelt a memória, utolsó elmentett értéke eléri vagy meghaladja az alacsony/magas riasztás határértékét.			
Dupla villanás	10 másodpercenként: tart az adatrögzítés, magas fokozatú riasztás 20 másodpercenként: Tart az adatrögzítés, magas riasztási fokozat, gyenge elem		Egy villanás	10 másodpercenként: Tart az adatrögzítés, alacsony fokozatú riasztás 20 másodpercenként: Tart az adatrögzítés, alacsony riasztási fokozat, gyenge elem

Dióda nem világít	A dióda ki van kapcsolva energia-megtakarítás céljából, az elem hosszabb élettartamának biztosítása miatt, vagy adatrögzítés megállítva, vagy lemerült az elem	○		
-------------------	--	---	--	--

EL-USB-1, EL-USB-2, EL-USB-3 & EL-USB-4

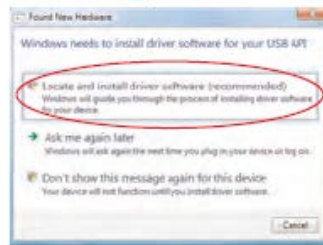
Az elem kicserélése:

Mielőtt elkezdené használni az adatrögzítőt, tegyen bele egy 3.6 V 1/2 AA típusú elemet (a készletben). Az elem beépítése céljából tegye az alábbi lépéseket. Az elemek a következő szimbólummal rendelhetők a forgalmazótól: PN: BAT 3V6 1/2AA.

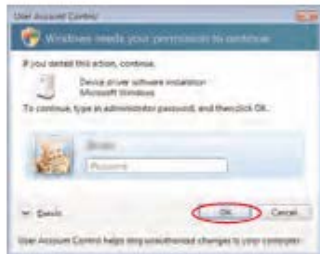


A Windows Vista USB-meghajtó telepítése

MEGJEGYZÉS - Az USB-meghajtó telepítéséhez adminisztrátori jogosultságának kell lennie a számítógépen.
Az EL-WIN-USB Configuration Software CD-nek a telepítés közben végig benne kell lennie a CD meghajtóban.
MEGJEGYZÉS - Időnként a Vista biztonsági kérdéseket tesz fel; felkéréskor engedélyezze a hozzáférést.



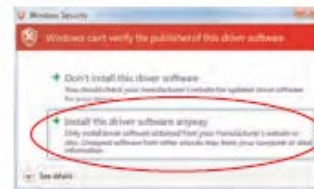
1. Dugja be az USB-ad Az alábbi képernyőkép
2. Válassza a "Locate and install driver software (recommended)" (keresse meg és telepítse a meghajtó szoftvert (ajánlott)) opciót, majd kattintson a "Next" (tovább) gombra.



3. A meghajtó telepítéséhez adminisztrátori jogosultságának kell lennie.

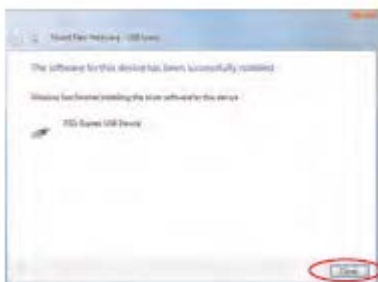
Fogadja el a "User Account Control" (felhasználói fiók ellenőrzése) felhívását és adja be a jelszót ha kell

4. Az alábbi képernyőképnek kell automatikusan megjelennie .



5. A fenti ablak pár másodperc múlva megjele Rakja be az USB adatgyűjtővel együtt szállított lemezt, majd kattintson a "Nex

6. Ha ez az ablak megjelenik, kattintson az "Install this driver software anyway" (feltétlenül telepítse ezt a meghajtó-szoftvert) opcióra.
MEGJEGYZÉS: Ez a Windows Vista egy tulajdonsága. Az "Install this software anyway" opció kiválasztása nem okoz semmilyen káros változást/hatást számítógépen.



7. A telepítés ezzel "Finish" (vége)

MEGJEGYZÉS: Az Software CD-nek a kell lennie a CD

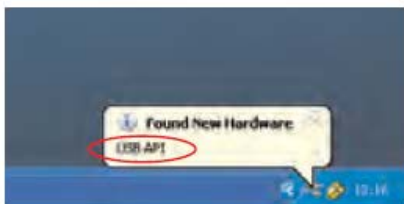
8. Most elkezdheti használni az adatgyűjtőt

a számítógép-asztalon lévő ikonra való rákattintás által.



befejeződött, kattintson a gombra.

EL-WIN-USB Configuration telepítés közben végig benne meghajtóban.

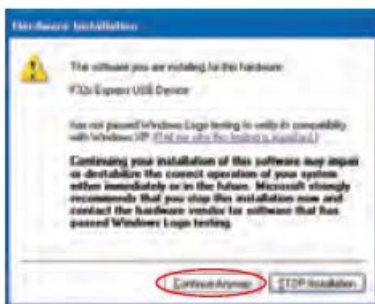


1. Dugja be az USB-adatgyűjtőt a számítógép egyik USB portjába. A fájlokot mutalja. Az alábbi

képernyőképeknek kell megjelenniük automatikusan. A Windows XP az adatgyűjtőt "USB API" és "F32x Express USB Device" néven nevezi végig a telepítés során.

2. Győződjön meg arról, hogy a CD benne van a CD-meghajtóban. Válassza ki az "Install the software automatically

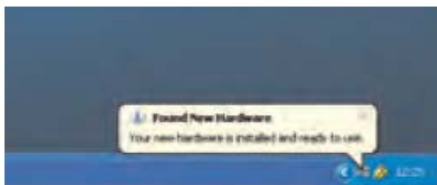
(Recommended)" (a szoftver automatikus telepítése (ajánlott)) opciót, majd kattintson a "Next" (tovább) gombra.



3. Ha ez az ablak megjelenik, kattintson a "Continue Anyway" (mindenképpen folytassa) opcióra.

MEGJEGYZÉS: Ez a Windows XP egy tulajdonsága. A "Continue Anyway" opció kiválasztása nem okoz semmilyen káros változást/hatást számítógépén.

4. A telepítés ezzel befejeződött, kattintson a "Finish" gombra.



5. Az ablak bezáródik, és a következő üzenet jelenik meg.

Most elkezdheti használni az adatgyűjtőt a számítógép-asztalon lévő ikonra való rákattintás által.

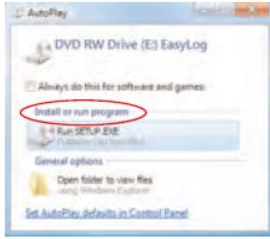


START HERE (KEZDÉS ITT)

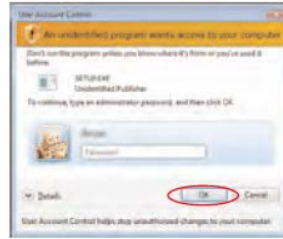
Windows XP/2000/VISTA

Az EL-WIN-USB Configuration Software telepítése

MEGJEGYZÉS - Az útmutató első oldalán látható képernyőképek a Windows Vista-ból valók. Ha a telepítést a Windows XP vagy 2000 alatt végzi, a képernyőképek kissé eltérőek lehetnek, azonban a tartalmuk azonos. A meghajtó telepítéséhez adminisztrátori jogosultságának kell lennie.



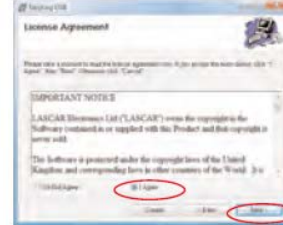
1. Rakja be az EL-WIN-USB Configuration Software CD-t a számítógépe CD-meghajtójába. Ha a CD nem indul el automatikusan, navigáljon a CD könyvtárára, és kattintson kétszer a "Setup" gombra.



2. A szoftver telepítéséhez adminisztrátori jogosultságának kell lennie. Fogadja el a "User Account Control" (felhasználói fiók ellenőrzése) felszólítást, és adja be a jelszót, ha kell.



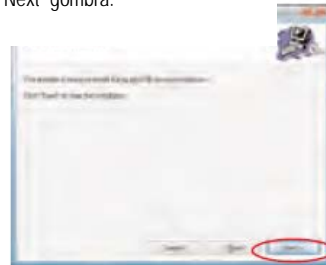
3. Kattintson a "Next" gombra.



4. Olvassa el az "IMPORTANT NOTICE" (fontos megjegyzés) szövegét, és válassza az "I Agree" (egyetértek) opciót, majd kattintson a "Next" gombra.



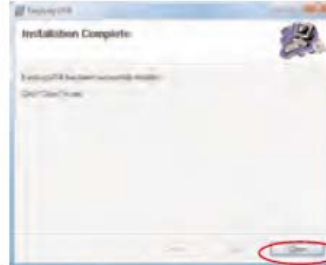
5. Válassza az "Everyone" (mindenki) opciót, majd kattintson a "Next" gombra.



6. Kattintson a "Next" (tovább) gombra a telepítés elindítása céljából. MEGJEGYZÉS - A végrehajtás előrehaladását jelző oszlop látható, amíg he nem fejeződik a telepítés



7. Az EasyLog USB szoftver telepítése folyik.



8. Kattintson a "Close" (bezár) gombra. **Most az ikon helyeződik el az**

Sikeresen telepítette az EL-WIN-USB Configuration Software-t. Most telepítenie kell az USB hardver-meghajtót. Olvassa el az adott Windows platformon az aktuális fejezetet.

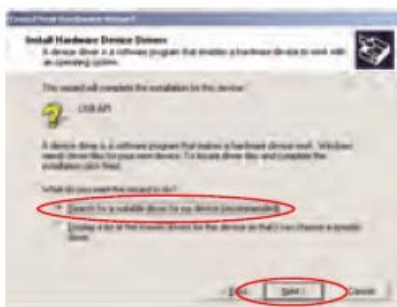
MEGJEGYZÉS: Az EL-WIN-USB Configuration Software CD-nek a telepítés közben végig benne kell lennie a CD meghajtóban.



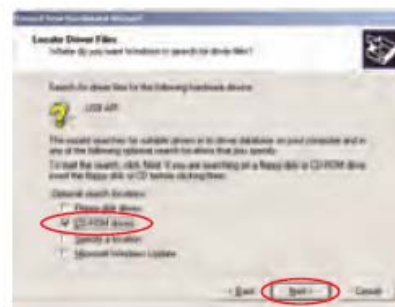
1. Dugja be az USB-adatgyűjtőt a számítógép egyik USB-portjába. Az alábbi képernyőképeknek kell automatikusan megjelenniük. A Windows 2000 az adatgyűjtőt "USB API" néven nevezi végig a telepítés során.



2. Kattintson a "Next" gombra.



3. Válassza ki a "Search for a suitable driver for my device (recommended)" (keressen alkalmas meghajtót az eszközöm számára (ajánlott)) opciót, majd kattintson a "Next" gombra.



4. Válassza ki csak a "CD-ROM drivers" (CD-ROM-meghajtók) opciót, majd kattintson a "Next" gombra.



5. Kattintson a "Next" gombra.



6. A Windows 2000 az adatgyűjtőt most az "F32x Express USB Device" néven nevezi. Kattintson a "Finish" gombra.

Most elkezdheti használni az adatgyűjtőt a számítógép-asztalon lévő ikonra való rákattintás által.

